



注意

ご使用前に必ずお読みください。

- 本製品を使用するにはアプリ[YCC365 Plus]のインストールが必要です。
- 本説明書記載外の、アプリ[YCC365 Plus]の利用方法については弊社ではご回答いたしかねます。アプリ提供元にお問い合わせください。
- アプリ[YCC365 Plus]の一部機能は本製品でサポートしていません。
- アプリ[YCC365 Plus]はアプリサーバーのメンテナンスなどにより接続しにくくなる場合があります。正常に動作しない場合は時間を置いてから再度お試しください。また、メンテナンスは予告なく行われる場合があります。
- アプリ[YCC365 Plus]の仕様は予告なく変更になる場合があります。あらかじめご了承ください。
- ご使用のスマートフォンの通信状態やWi-Fi環境の電波強度により、本製品が正常に動作しない場合があります。
- 本製品は全てのOSや端末での動作を保証するものではありません。
- 本製品にて動画を保存する際には32GBまでのclass10以上のmicroSDが必要です。別途ご準備ください。
- 本製品は生活防水対応ですが、屋外で使用する場合はACアダプター部や電源ケーブル部は雨がつかないように別途保護してください。
- 本製品には電源スイッチはありません。USBケーブルを接続すると自動で電源がONになります。電源をOFFにする際はUSBケーブルを本体から抜いてください。
- スマートフォンでカメラの映像を表示させる際はパケット通信料が発生します。パケット通信料はお客様負担となりますのでご注意ください。
- 本製品を使用したことによるデータの損失や動作障害などの損害については、弊社は一切の責任を負いかねます。あらかじめご了承ください。

セット内容とお手持ちのスマートフォンおよびWi-Fiの環境を確認してください。

セット内容



- ①本体 1
- ②アンテナ 1
- ③電源用延長ケーブル(5m) 1
- ④ネジ&アンカープラグ×4本組 1
- ⑤LANケーブルOリング 1
- ⑥LANケーブルゴムパッキン 1
- ⑦LANケーブルキャップA 1
- ⑧LANケーブルキャップB 1
- ⑨ACアダプター 1

動作環境

- 対応OS
iOS9.0以上/Android4.4以上
- Wi-Fi環境
周波数2.4GHz ※5GHzには対応していません。

製品仕様

●ネットワーク

Wi-Fi無線規格	IEEE802.11b / IEEE802.11g / IEEE802.11n
周波数	2.4GHz帯
セキュリティ	WPA2-PSK

●画像

センサー	1/3型カラー CMOSセンサー
画素数	[HD]200万画素 [SD]22万画素
ビデオ解像度	[HD]1920×1080P [SD]640×352P
ビデオフォーマット	H264/MP4
フレームレート	最大約12fps
レンズサイズ	3.6mm
デジタルズーム	4X

●音声

マイク入力感度	-42dB
スピーカーインピーダンス	8Ω
音声フォーマット	G.711A

●電源

電源方式	AC100V 50/60Hz
ACアダプター	12V/1A/DCプラグ外径:φ5.5mm/DCプラグ内径:φ2.1mm 極性:センタープラス
消費電力	12W

●その他

対応SDカード	microSD (Class10 32GB推奨)
重量	約380g
主材質	アルミ・鉄・PC・ガラス (本体) EVA (マウント部)、TPE (アンテナ) PVC (コード部)、PE (アンカー)、鉄 (ネジ)

アプリのインストールと新規登録

- ① iPhoneをご使用の方は「App Store」から、Androidをご使用の方は「Google Play」から、「YCC365 Plus」を検索し、ご使用のスマートフォンにアプリ「YCC365 Plus」をインストールしてください。
- ② 「YCC365 Plus」を開き、新規登録画面からアカウント登録を行ってください。



アカウント登録時のメールアドレスにはGmailやYahoo!メールなどのフリーメールアドレスをご利用ください。

携帯キャリアメール(@docomo、@ezwebなど)で登録すると、カメラの接続が正常に行えない場合があります。

※フリーメールアドレスの取得方法に関するお問い合わせには弊社では回答いたしかねます。

新規登録画面から新規登録ボタンを押すと、「no-reply@ucloudcam.com」から登録したメールアドレス宛に確認メールが届きます。メール記載のURLからアカウント登録を完了させてください。

カメラのセッティング

●アンテナの取り付け

本体背面のコネクターにアンテナを取り付けてください。



●ACアダプターの取り付け

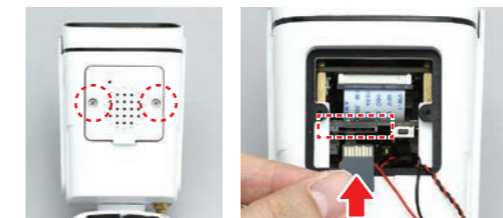
アダプター接続コードにACアダプターを奥まで取り付けてください。延長が必要な場合は付属の電源用延長ケーブルをご使用ください。

※ACアダプターは指定の仕様のもの以外は使用しないでください。



●SDカードの挿入 (SDカードに録画保存する場合)

底面の2つのネジを外して蓋を開け、下図の向きにSDカードを挿入してください。



⚠ 注意

- 蓋を開ける際、内部の配線が切れないように注意してください。
- SDカードの裏表を間違えないでください。

●LANケーブルの取り付け (有線LAN接続の場合)

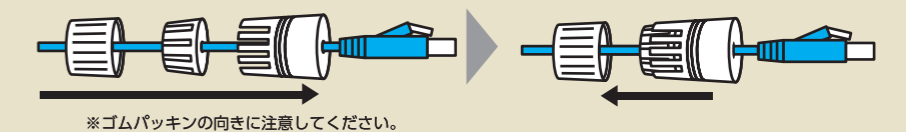
LANケーブルコネクターにLANケーブルを取り付けます。屋外で使用する場合は以下の手順で防水キャップを取り付けてください。



- ① LANケーブルに図①の順に通します。ゴムパッキンとキャップAを組み合わせ、キャップBに取り付けます。

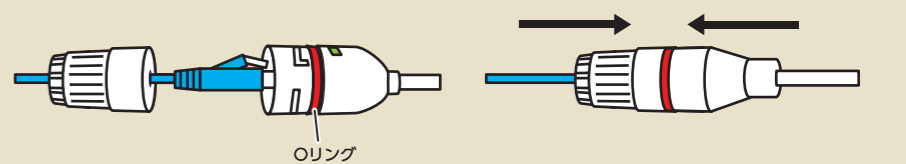
図①

キャップB ゴムパッキン キャップA



- ② LANケーブルコネクターにOリングを取り付け、LANを接続します。

- ③ キャップAとLANケーブルコネクターを取り付けます。



●壁や天井への固定

付属のネジとアンカープラグを使用して台座を壁に固定してください。※SDカードの挿入部が下向きになるようにしてください。



⚠ 注意

以下の点に注意して取り付けてください。落下により破損やケガの原因となります。

- 設置する場所や材質に合った適切なネジを使用してください。
- 設置面が本体重量に耐えうる強度であるかを事前にご確認ください。
- 取り付けが緩んでいないか定期的に点検してください。

カメラのネットワーク接続

カメラをWi-Fi接続する場合

- ①カメラ本体にアンテナを取り付け、ACアダプターで電源供給してください。



- ④下図の画面が表示されたら、カメラ本体のリセットボタンを長押しします。



- ⑦画面に表示されたQRコードをカメラに向けて読み込ませてください。※読み込みにくい場合はカメラを固定してカメラと画面のQRコードの距離を近づけたり遠ざけたりしてください。



カメラを有線LAN接続する場合

- ①カメラ本体をLANケーブルで有線ルーターに接続し、ACアダプターで電源供給してください。



- ④下の画面に表示されたら「次へ」をタップし、カメラ本体に貼り付けられたQRコードを読み取ってください。デバイス接続中画面で表示が100%になり、カメラからアナウンスが流れると接続完了です。



- ②アプリにログインして、起動画面の中央+ボタン(デバイス追加)をタップしてください。



- ⑤カメラから英語でアナウンスが流れたら、「次へ」をタップします。



- ⑧カメラから「ピーピー」という音が聞こえたら「ピー音または緑色のライトが点滅した」をタップしてください。



→もしうまく接続できなかった場合は、もう一度④からやり直してください。

- ③「カメラ」を選択し、次の画面で「QRコード読み込み」を選択します。



- ⑥再度カメラ本体から英語でアナウンスが流れたら、以下の画面にカメラを接続させるWi-FiのSSIDとパスワードを入力後、「次へ」をタップしてください。



- ⑨デバイス接続中画面で表示が100%になり、カメラからアナウンスが流れると接続完了です。

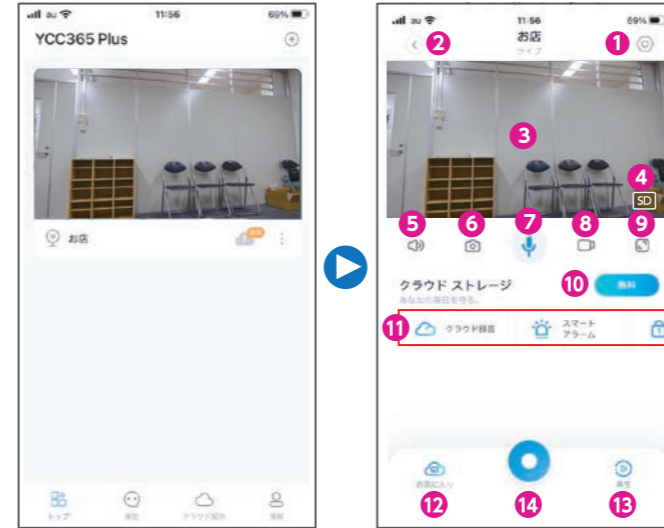


→もしうまく接続できなかった場合は、もう一度④をやり直してください。

操作方法

※ご使用の端末・OSによって表示画面や操作方法が一部異なる場合があります。

- カメラ一覧からカメラを選択すると操作画面に移動します。
※カメラ一覧には登録されているカメラが全て表示されます。



- ②戻るボタン…カメラ一覧に戻ります。

- ③プレビュー画面

ライブ映像や撮影映像を表示します。
ライブ撮影中に画面をスワイプするとカメラの向きを操作することができます。

- ④画質設定ボタン

録画映像の画質を切り替えます。
(SD:標準画質 HD:高画質)

- ⑤音声出力ボタン

映像の音声出力のON/OFFを設定します。

- ⑥スナップショットボタン

静止画を撮影します。
撮影された静止画はスマートフォンに保存されます。

- ⑦マイクボタン

押しながらスマートフォンに話しかけると、カメラのスピーカーから音声を発します。

- ⑧録画記録ボタン

プレビュー画面に表示中の映像を録画します。
録画された動画はスマートフォンに保存されます。

- ⑨全画面表示

プレビュー画面を全画面表示に切り替えます。

PCからカメラの映像を見る

お手持ちのPCからWEBブラウザ上でカメラの映像を見ることができます。

下記URLにアクセスし、ログイン情報を入力しログインしてください。

<https://www.eyepusiot.com>

推奨ブラウザ: Chrome、Firefox、Edge

アプリの新規登録で設定したメールアドレス・パスワードでログインできます。



株式会社 アーテック お客様相談窓口

◀Webからのお問い合わせはこちら ▶お電話でのお問い合わせはこちら
<https://www.artek-cc.jp/contact/> TEL 072-990-5656

- ①設定ボタン…設定メニューを開きます。



<設定メニュー>

- ①カメラの名前の変更や、カメラ情報を確認できます。
- ②タイムゾーンの設定・カメラスイッチ・オフタイマー・暗視モード・プザーなど各種設定を行います。
- ③プッシュ通知の設定・動体検知や音声検知のON/OFF切替設定を行います。
- ④動体検知の感度や検知範囲の設定を行います。
- ⑤本機能は有料コンテンツのためサポート対象外です。
- ⑥SDカードのフォーマット、容量確認、データの確認、録画モードの設定を行います。
- ⑦共有ユーザーを追加することで、ライブ映像を共有して閲覧することができます。
- ⑧接続しているWi-Fiの情報確認、変更を行います。
- ⑨カメラを再起動します。
- ⑩カメラとの接続を解除(削除)します。

- ⑩クラウドサービス

本機能は有料コンテンツのためサポート対象外です。

- ⑪クラウドサービス

本機能は有料コンテンツのためサポート対象外です。

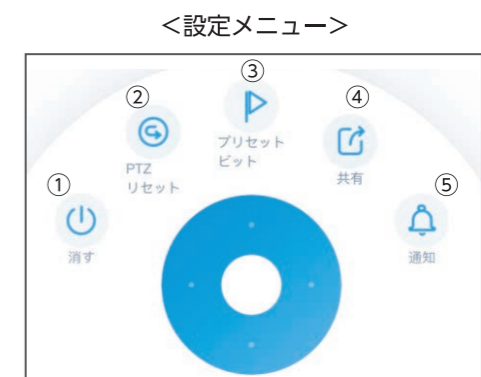
- ⑫お気に入り

本機能は有料コンテンツのためサポート対象外です。

- ⑬映像切替ボタン

ライブ映像と撮影映像の再生を切り替えます。

- ⑭操作メニューボタン…操作メニューを開きます。



<設定メニュー>

- ①消す…カメラの電源ON/OFFを切り替えます。
- ②PTZリセット…カメラの向きが真正面の位置に戻ります。
- ③プリセットピット…カメラの向きを登録します。
- ④共有…共有ユーザーを追加することで、ライブ映像を共有して閲覧することができます。
- ⑤通知…プッシュ通知の設定・動体検知や音声検知のON/OFF切替設定を行います。

一部有料クラウドサービス対象の機能については別途クラウドサービス契約が必要です。
クラウドサービスについては弊社のサポート対象外となります。
クラウドサービス利用に伴うデータの損失や動作障害などの損害については弊社は一切の責任を負いかねます。予めご了承ください。

